

# Kako instalirati Joomla 1.5.15 i hrvatski jezik



U ovom tutorialu pokazat ću kako se instalira **HRVATSKI** jezik na trenutno najnoviju verziju JOOMLA 1.5.15

Joomla! 1.5.15 [Wojmamni ama mamni] donosi impresivnu listu ispravaka bugova, među kojima je posebno značajno ispravljanje problema koji su se pojavljivali na PHP 5.3, ispravke u tinyMce.php datoteci i ažuriranje TinyMce editora na novu 3.2.6 verziju.

Ovaj tutorial odrađen je na XAMPP (<http://www.apachefriends.org/en/xampp-windows.html>) serveru **verzije 1.6.7** koji posjeduje u sebi PHP 5.2 verziju. O eventualnim problemima koji su se pojavili na PHP 5.3 pogledajte <http://forum.joomla.org/viewforum.php?f=429>

Ukratko ću prijeći osnovne korake.

1. Download Joomla ver. 1.5.15 ( <http://www.crojoomla.com/content/view/149/74/> )
- 1a. Download jezičnog HR prijevoda ( smjestite ga u C:\Temp )
2. Potrebno je imati instaliran XAMPP ( ja imam verz. 1.6.7 sa PHP 5.2 ). Kako se vrši instalacija Xampp-a pogledajte ( <http://www.ic.ims.hr/forum/viewtopic.php?t=567> )
3. Kreirati SQL bazu kroz phpMyAdmin ( ja sam kreirao pod nazivom joomla1515. Kako se kreira SQL baza u phpMyAdminu ( <http://www.ic.ims.hr/forum/viewtopic.php?t=576> ). Napomena: Kada instalirate Xampp tada Vam se instalira i PhpMyAdmin
4. Instalirati Joomla paket ( detaljna uputstva imate na (<http://www.ic.ims.hr/forum/viewtopic.php?t=568> ) linku u Koraku 4. a ja ću ovdje postaviti samo screenshots
5. Nakon instalacije Joomla potrebno je instalirati HR prijevod za admin/site

## **KORAK 1.** **Download JOOMLA 1.5.6**

- Instalaciju JOOMLA 1.5.15 skinite na ovom linku (<http://www.crojoomla.com/content/view/149/74/> )
- Prijevod za HR jezik skinite na ovom linku (<http://www.crojoomla.com/content/view/149/74/> )

## **KORAK 2.** **Instalirajte XAMP ( ako niste )**

## **KORAK 3.** **Kreiranje SQL baze na XAMPP-u u phpMyAdmin panelu**

Ako ste ispravno instalirali XAMPP sa svim pristupnim lozinkama ( i upamtili te lozinke ) pokrenite Control Panel XAMPP

Uvjerite se da je aktiviran Apache server i MySQL ( nadam se da ste isključili IIS i Skype, ako ih imate na računalu ).

Otvorite vaš browser i u adresno polje upišite <http://localhost> ili <http://127.0.0.1> ili jednostavno kliknite

Web tutoriali, AutoCAD, Windows, Excel, Word, Frontpage, Powerpoint, Publisher, Home Network na gumb Admin za Apache modul u startnom prozoru servera XAMPP-a

Ako idete preko IP adrese 127.0.0.1 tada Vam se pojavljuje XAMPP izbornik u browseru. Kliknite na phpMyAdmin

U control panelu phpMyAdmin kreirajte SQL bazu pod nazivom **joomla1515**.

Ako ne znate kako se kreira SQL baza pogledajte <http://www.ic.ims.hr/forum/viewtopic.php?t=576>

#### **KORAK 4.**

##### **Priprema za instalaciju Joomla CMS sustava**

U Folderu ( mapi ) XAMPP->HTDOCS ( C:\xampp\htdocs\ ) kreirajte folder ( mapu ) npr: myWeb U tu mapu myWeb smještati ćete sve svoje foldere za web stranice koje ćete testirati. Pa sada u folderu MyWeb kreirajte **folder joomla1515** jer ćete u ovom zadnjem instalirati Joomla CMS.

Dakle Path staza izgleda ovako: C:\xampp\htdocs\myWeb\joomla1515

Nakon instaliranog programa XAMPP, potrebno je pristupiti instalaciji Joomla CMS sustava. Nakon downloada na vaš HDD raspakirajte Joomla CMS u novokreirani folder joomla1515.

#### **KORAK 5.**

##### **Instalacija Joomla 1.5.15**

Krećemo sa instalacijom Joomla CMS sustava. Već ste ga downloadali sa interneta ako niste još imate vremena.

U prethodnom tekstu rekao sam da file ( datoteku ) koju ste skinuli raspakirate u folder C:\xampp\htdocs\myWeb\joomla1515 ako niste uradite to sada.

Dakle u folderu "joomla1515" trebale bi se nalaziti sve datoteke iz paketa a to izgleda kao na slici 8. na linku <http://www.ic.ims.hr/forum/viewtopic.php?t=568>

Instalaciju počinjemo upisom adrese do našeg foldera u kojem se nalaze sve datoteka ( files ) iz paketa Joomla 1.5.15

Instalaciju možete započeti na dva načina.

Prvi način: Direktnim upisom path staze <http://localhost/myWeb/joomla1515>



Drugi način: Otvaranjem prvo ikone foldera "Index of-myWeb" na desktopu a potom klikom u browseru na folder joomla1515. Da se razumijemo ne moramo ako nećemo ići preko ikone, možemo i upisom adrese <http://localhost/myWeb> a potom klik na folder

The screenshot shows the XAMPP control panel on the left and the Index of /myWeb directory on the right. The XAMPP control panel includes icons for Index of -myWeb, phpMyAdmin 2.11.7, XAMPP Control Panel, and XAMPP Version 1.6.7. The Index of /myWeb directory lists folders like forum/, g-o-g-i-s-a/, ic/, joomla1515/, myWeb.zip, phpBB3/, and wordpress/ with their last modified dates. A red arrow points to the joomla1515/ folder with the word 'KLIK' written next to it.

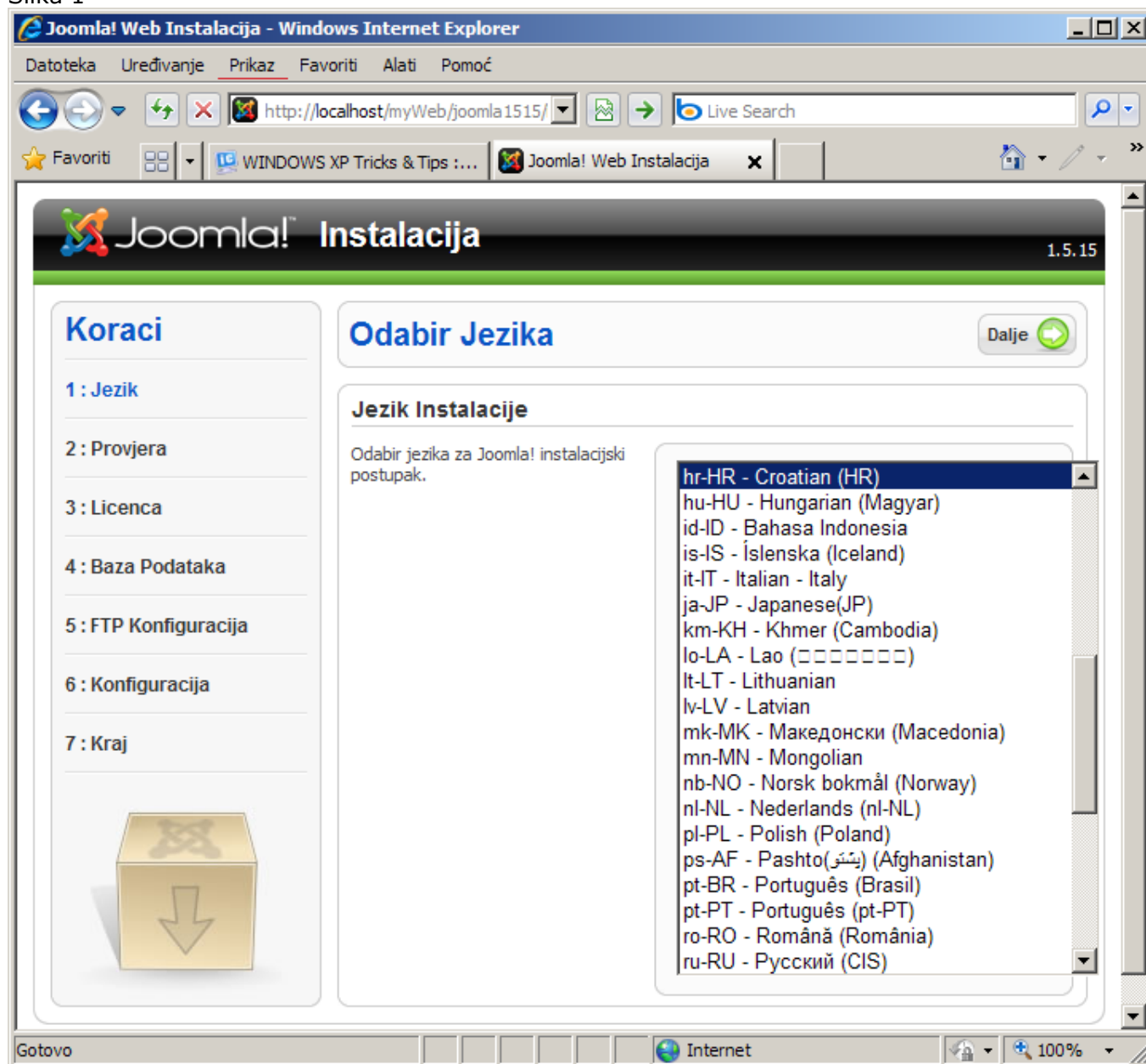
Name	Last modified
<a href="#">Parent Directory</a>	
<a href="#">forum/</a>	25-Jan-2009 11:35
<a href="#">g-o-g-i-s-a/</a>	12-Aug-2008 19:18
<a href="#">ic/</a>	08-Oct-2009 10:28
<a href="#">joomla1515/</a>	04-Nov-2009 12:44
<a href="#">myWeb.zip</a>	11-Sep-2009 20:36
<a href="#">phpBB3/</a>	31-May-2009 12:58
<a href="#">wordpress/</a>	25-May-2008 20:33

Ja ću prikazati drugi način

U adresno polje browsera upišite path stazu: <http://localhost/myWeb> da bi otvorili prozor tj. folder myWeb i pregledali sve web stranice u njemu koje se nalaze ( ako ih ima, kao u mom primjeru ). Otvara Vam se novi prozor u browseru. KLIKNITE na folder joomla1515/

Ili pak direktno

I napokon krećemo sa instalacijom JOOMLA ver. 1.5.15



**Joomla! Instalacija** 1.5.15

**Koraci**

- 1 : Jezik
- 2 : **Provjera**
- 3 : Licenca
- 4 : Baza Podataka
- 5 : FTP Konfiguracija
- 6 : Konfiguracija
- 7 : Kraj

**Provjera** [Ponovi Provjeru](#) [Natrag](#) [Dalje](#)

**Predinstalacijska provjera za Joomla! 1.5.15 Stable [Wojmamni]**  
**Ama Mamni 105-November-2009 04:00 GMT:**  
Okoliko neke od ovih stavki nisu podržane (prikazuju **Ne**), znači da vaš server ne zadovoljava minimalne uvjete potrebne za Joomla! CMS. Ako ne poduzmete korake potrebne za uklanjanje eventualnih upozorenja, vaša Joomla! instalacija možda neće biti potpuno funkcionalna.

PHP verzija >= 4.3.10	Da
- Zlib Compression podrška	Da
- XML podrška	Da
- MySQL podrška	Da
MB language is default	Da
MB string overload off	Da
configuration.php	Otključano

**Preporučene Postavke:**  
Preporučene su postavke za punu kompatibilnost sa Joomla! sustavom. Joomla! će ipak funkcionirati i ako vaše postavke nisu potpuno iste kao preporučene.

Postavke	Preporuka	Stvarno
Safe Mode:	Isključeno	<b>Isključeno</b>
Display Errors:	Isključeno	<b>Uključeno</b>
File Uploads:	Uključeno	<b>Uključeno</b>
Magic Quotes Runtime:	Isključeno	<b>Isključeno</b>
Register Globals:	Isključeno	<b>Isključeno</b>
Output Buffering:	Isključeno	<b>Isključeno</b>

Gotovo [Internet](#) 100%



Ovdje obratite pažnju na šifre i naziv SQL baze. Ako ovaj tutor koristite za instalaciju JOOMLA na web server tada postoji mogućnost da ove parametre dobijete od svog web-hosting providera ili pak ako imate mogućnost sami kreirati SQL bazu i ostalo. Važno je da razdvojite ove šifre od ostalih (kao što su za FTP ili admin sučelje u Joomla ).  
Ove šifre vezane su samo za SQL bazu i pristup u phpMyAdmin CP

**Joomla! Web Instalacija - Windows Internet Explorer**

Datoteka Uređivanje Prikaz Favoriti Alati Pomoć

http://localhost/myWeb/joomla1515/ Live Search

Windows XP Tricks & Tips Joomla! Web Instalacija

### Koraci

- 1 : Jezik
- 2 : Provjera
- 3 : Licenca
- 4 : Baza Podataka**
- 5 : FTP Konfiguracija
- 6 : Konfiguracija
- 7 : Kraj

## Konfiguracija Baze Podataka

[Natrag](#) [Dalje](#)

### Konfiguracijski Detalji:

Instalacija se sastoji od četiri jednostavna koraka...

U ovom koraku Konfiguracija Baze Podataka:

#### Osnovne Postavke

Odaberite vrstu baze iz padajuće liste. To će uglavnom biti **mysql**.  
**OVO STE RADILI KOD KREIRANJA SQL BAZE**  
Unesite ime hosta na koji će Joomla! biti instalirana. Napomena: database host ne mora biti isti kao za webserver, kontaktirajte hostera ukoliko niste sigurni što ovdje upisati.

Unesite MySQL Korisničko ime, Šifru i Naziv Baze koju želite koristiti. Moraju biti prethodno kreirani.

#### Napredne Postavke

Odaberite što želite učiniti sa već postojećim tablicama iz eventualne prijašnje instalacije.

Unesite prefiks koji želite upotrijebiti za ovu Joomla! instalaciju.

#### Osnovne Postavke

Tip Baze: **mysql** *Ovo je najčešće MySQL*

Host: **localhost** *Obično localhost ili ime koje odredi hoster*

Korisnik Baze: **root** *Nešto kao root ili drugo korisničko ime koje vam je dao pružatelj hosting usluge ili koje ste sami kreirali.*

Šifra Baze: **...** *Zbog sigurnosti vašeg sajta, MySQL šifra je obavezna.*

Naziv Baze: **joomla1515** *Neki hostovi dopuštaju samo korištenje određenog imena baze. U tom slučaju, za instalaciju više od jednog Joomla! sajta*

Gotovo Internet 100%

**Joomla! Instalacija** 1.5.15

**Koraci**

- 1 : Jezik
- 2 : Provjera
- 3 : Licenca
- 4 : Baza Podataka
- 5 : FTP Konfiguracija**
- 6 : Konfiguracija
- 7 : Kraj

**FTP Konfiguracija** Natrag Dalje

**FTP Konfiguracija:**

Da bi svi korisnici mogli koristiti Joomla! instalere, bez obzira na restrikcije u datotečnom sustavu i PHP Safe Mode restrikcije, ponuđen je alternativni FTP layer za manipulaciju datotekama. Unesite FTP korisničko ime i šifru za pristup korijenskom Joomla! direktoriju, ovo će biti FTP račun koji se koristi za sve situacije kada Joomla! treba FTP pristup za obavljanje određenih zadataka. Iz sigurnosnih razloga, najbolje je napraviti odvojeni FTP korisnički račun koji ima pristup samo Joomla! direktoriju.

**Napomena:** Za instalacije na Windows operativnim sustavima FTP Layer **nije** potreban

**Osnovne Postavke**

Da  Ne Uključ FTP layer za manipulaciju datotekama

FTP Korisnik

FTP Šifra

FTP Putanja

AutoTraženje FTP Putanje

Provjera FTP Podataka

**Napredne Postavke**

FTP Host

FTP Port

Spremi FTP Šifru  Da  Ne

Gotovo Internet 100%

**Joomla! Instalacija** 1.5.15

**Koraci**

- 1 : Jezik
- 2 : Provjera
- 3 : Licenca
- 4 : Baza Podataka
- 5 : FTP Konfiguracija
- 6 : Konfiguracija**
- 7 : Kraj

**Glavna Konfiguracija** Natrag Dalje

**Naziv sajta:**

Unesite naziv vašeg sajta.

Naziv sajta:

**Potvrdite administratorsku E-mail adresu i šifru.**

Unesite svoju e-mail adresu, to će biti SuperAdministratorska adresa. Unesite šifru i potvrdite je u narednim poljima. Ovo će biti šifra koju ćete koristiti za prijavu u Administrativno sučelje, zajedno sa korisničkim imenom **admin**. Ako radite migraciju možete zanemariti ove postavke jer će vaše prijašnje postavke biti automatski migrirane.

Vaš E-mail:

Admin šifra:

Potvrda admin šifre:

**UPAMTITE**

**ŠIFRA PO VAŠEM IZBORU NIJE VEZANA ZA SQL BAZU**

**Učitavanje primjera, migracija ili vraćanje spremjenog sadržaja**

**Važno!** Početnicima se tople preporučuje instalirati primjere. Ovo Instalirati *Instalacija primjera se posebno preporučuje početnicima. Ovo će instalirati default primjere.*

Gotovo Internet 100%

migrirane.

## Učitavanje primjera, migracija ili vraćanje spremljenog sadržaja

**Važno!** Početnicima se toplo preporučuje instalirati primjere. Ovo zahtjeva odabir opcije /klik na dugme 'Instalacija Primjera' prije prelaska na sljedeći korak.

Prije završetka instalacije možete učitati dodatne podatke u vašu novu Joomla! bazu. Dostupne su tri opcije:

- 1. Default Primjeri (engleski)** Za ovo treba odabrati prvu opciju i kliknuti na dugme za instalaciju.
- 2.a Joomla! 1.5 kompatibilna SQL skripta** se može uploadati sa lokalnog računala i instalirati. Ovo može poslužiti za instalaciju Lokaliziranih Primjera ili vraćanje spremljenih Joomla! 1.5 tablica. Skripta mora imati ispravne prefikse tablica, mora biti u utf-8 enkodingu i mora biti kompatibilna sa strukturom Joomla! 1.5 baze.
- 2.b Migracija sadržaja iz prethodnih Joomla! verzija.** Opcija "Migracijska Skripta" omogućava migraciju sadržaja SQL datoteka spremljenih iz starijih Joomla! 1.0.x verzija u novi Joomla! 1.5 sajt. Nužne konverzije se obavljaju u 'u letu'. SQL skripta se može kreirati automatski na starom sajtu uz pomoć `com_migrator` komponente u skladu s uputama na

Instalirati primjere *Instalacija primjera se posebno preporučuje početnicima. Ovo će instalirati default primjere sadržaja koji su uključeni u Joomla! instalaciju.*

Migracijska Skripta *Potrebno je kreirati migracijsku skriptu, na starom sajtu, uz pomoć `com_migrator` alata. Skripta mora imati ispravne prefikse tablica, mora biti u utf-8 enkodingu i mora biti kompatibilna sa strukturom Joomla! 1.5 baze.*

**KLIK**

Instalacija Primjera

Maximum Upload Size: Maksimalna veličina datoteke za upload na serveru je 16.00MB.

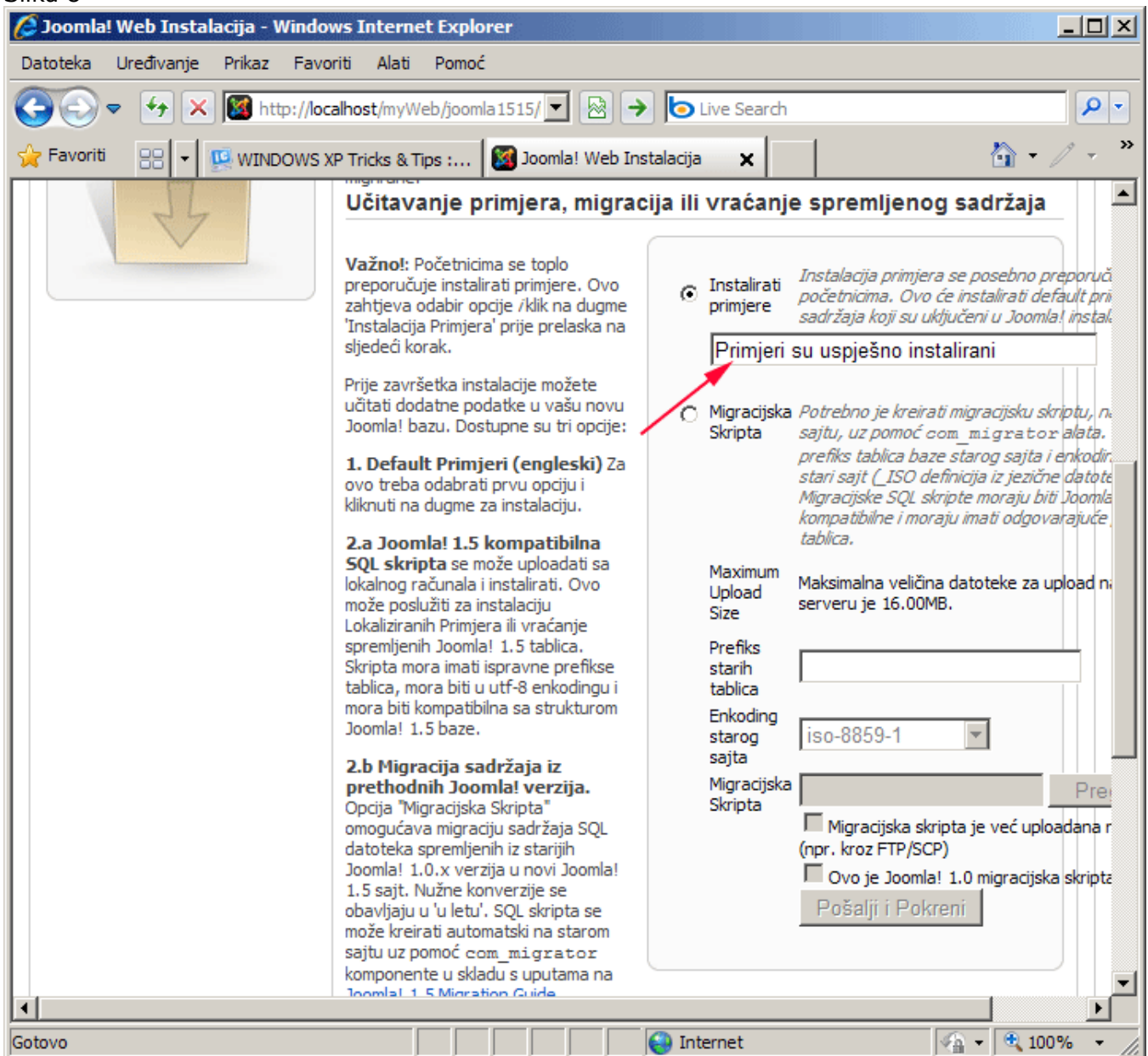
Prefix starih tablica:

Encoding starog sajta:

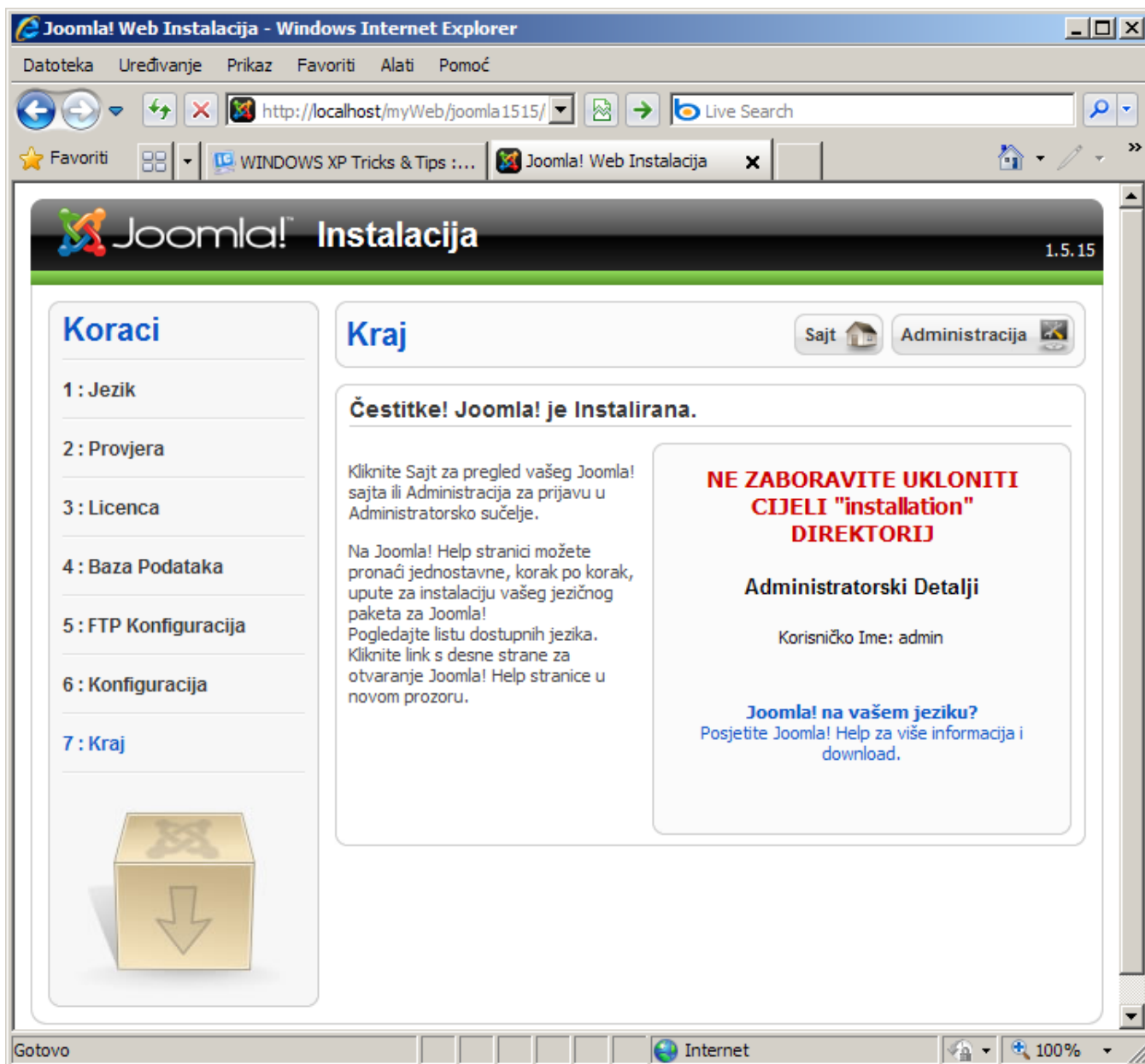
Migracijska Skripta:

Migracijska skripta je već uploadana na server (npr. kroz FTP/SCP)

Ovo je Joomla! 1.0 migracijska skripta

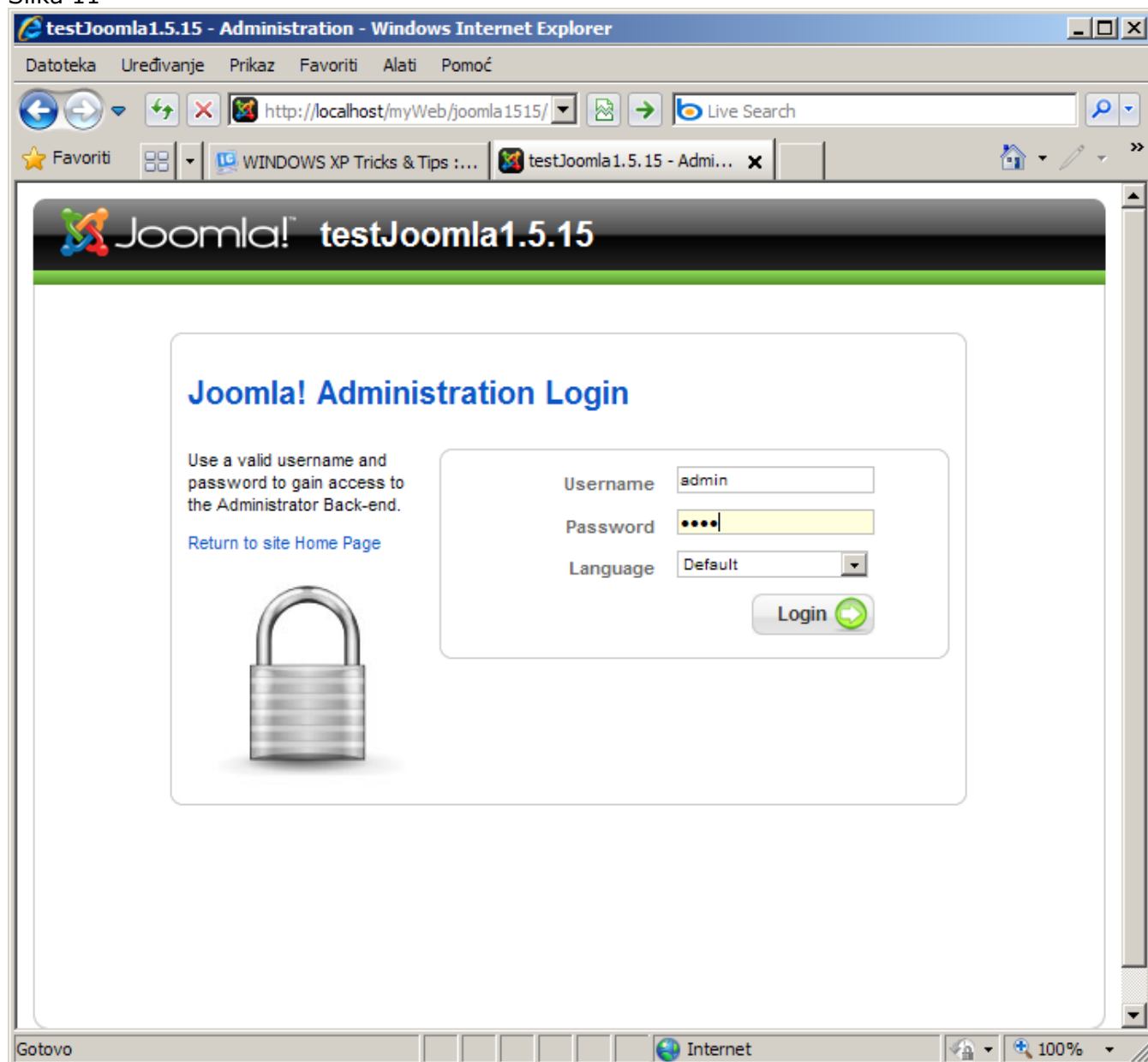


U ovom koraku završavate instalaciju. **ODMAH** obrišite folder "installation"



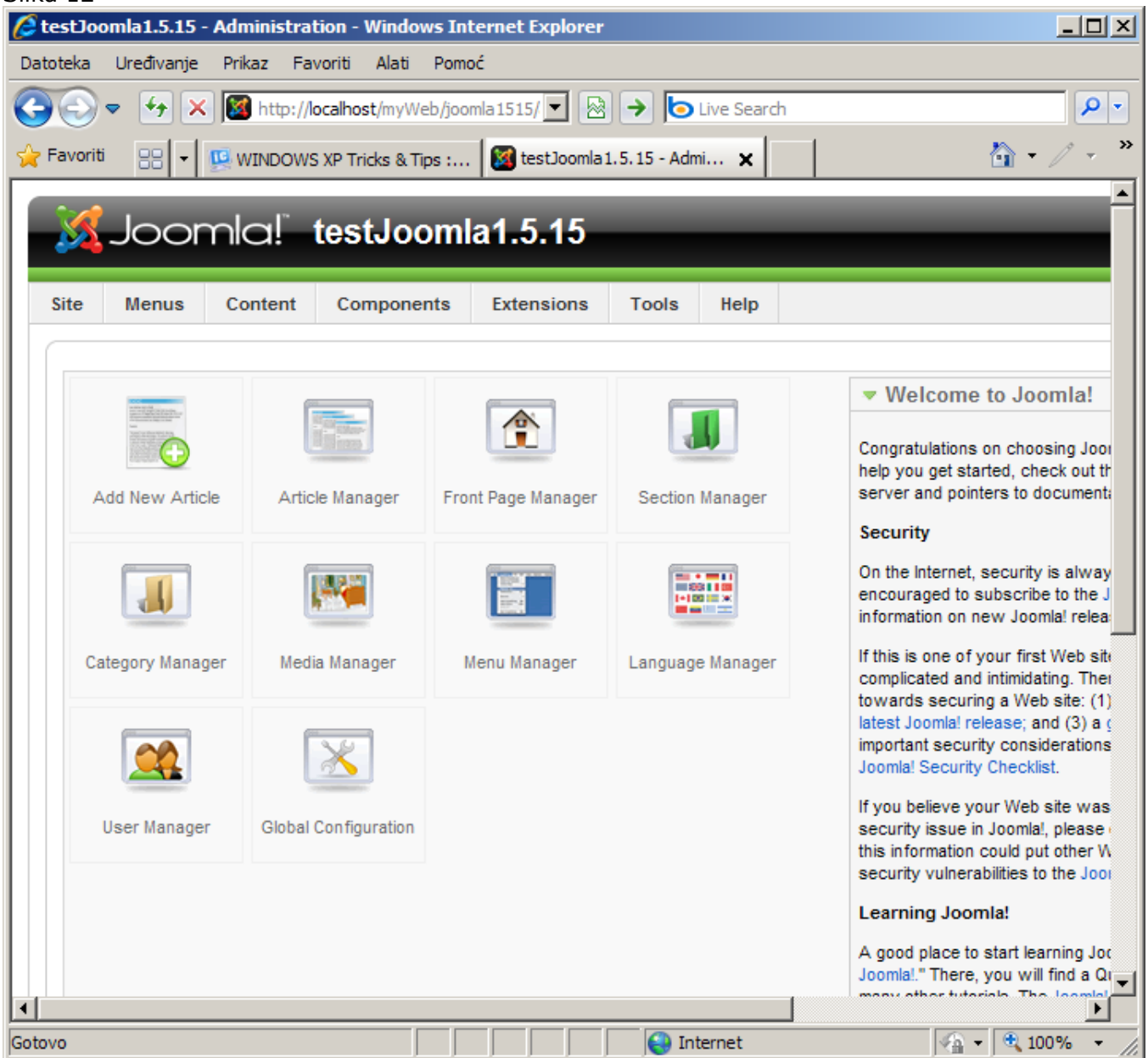


Sada imamo instaliranu Joomla 1.5.15 ver.  
Upišite "admin" i onu "lozinku" u koraku na slici 6



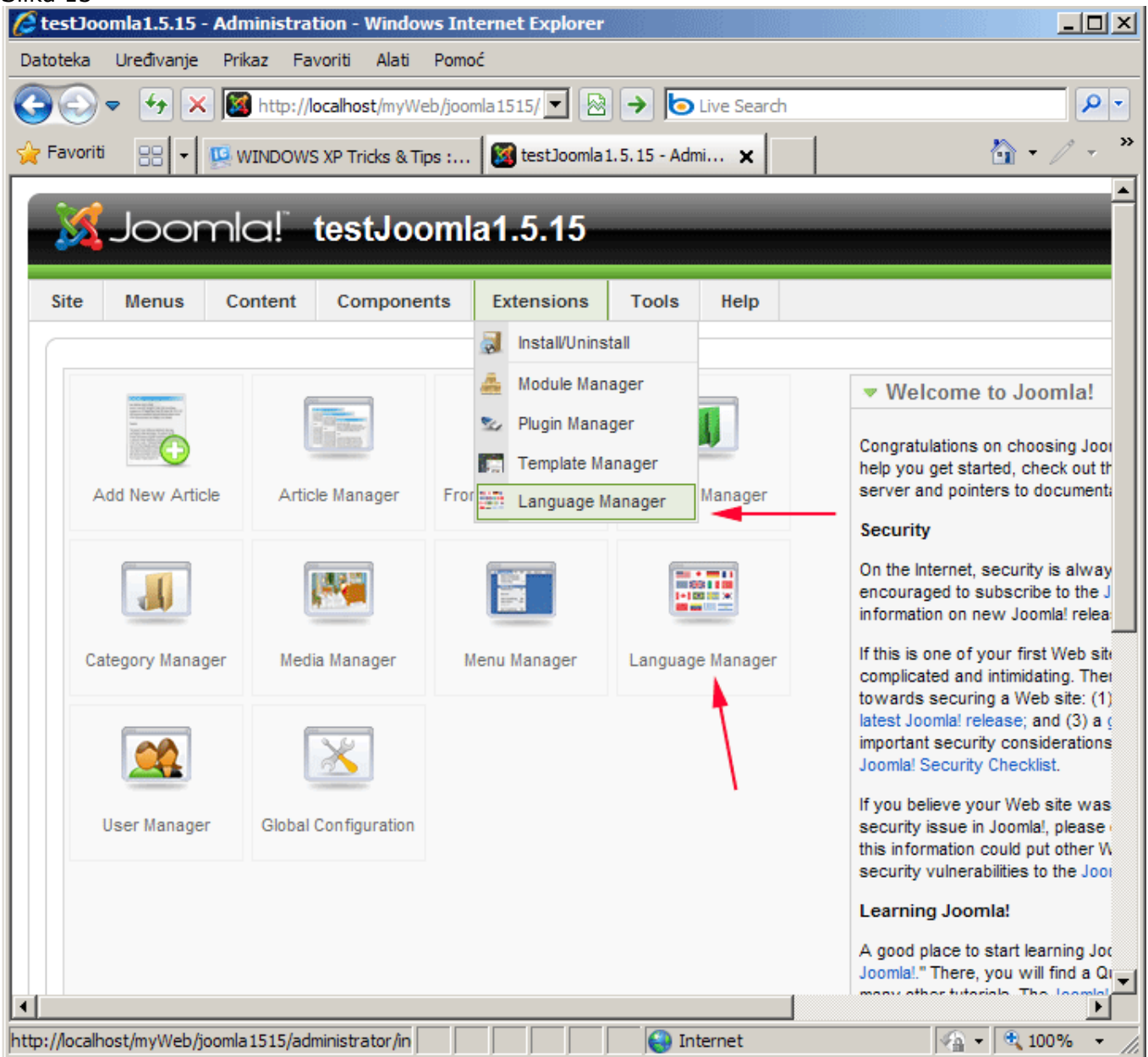
**KORAK 6.**  
**Adminstracija Joomla 1.5.15 ( instalacija hrvatskog jezika )**

Sada smo ulogirani u Joomla CP



Idemo sada instalirati HR jezik za Joomla ver. 1.5.15

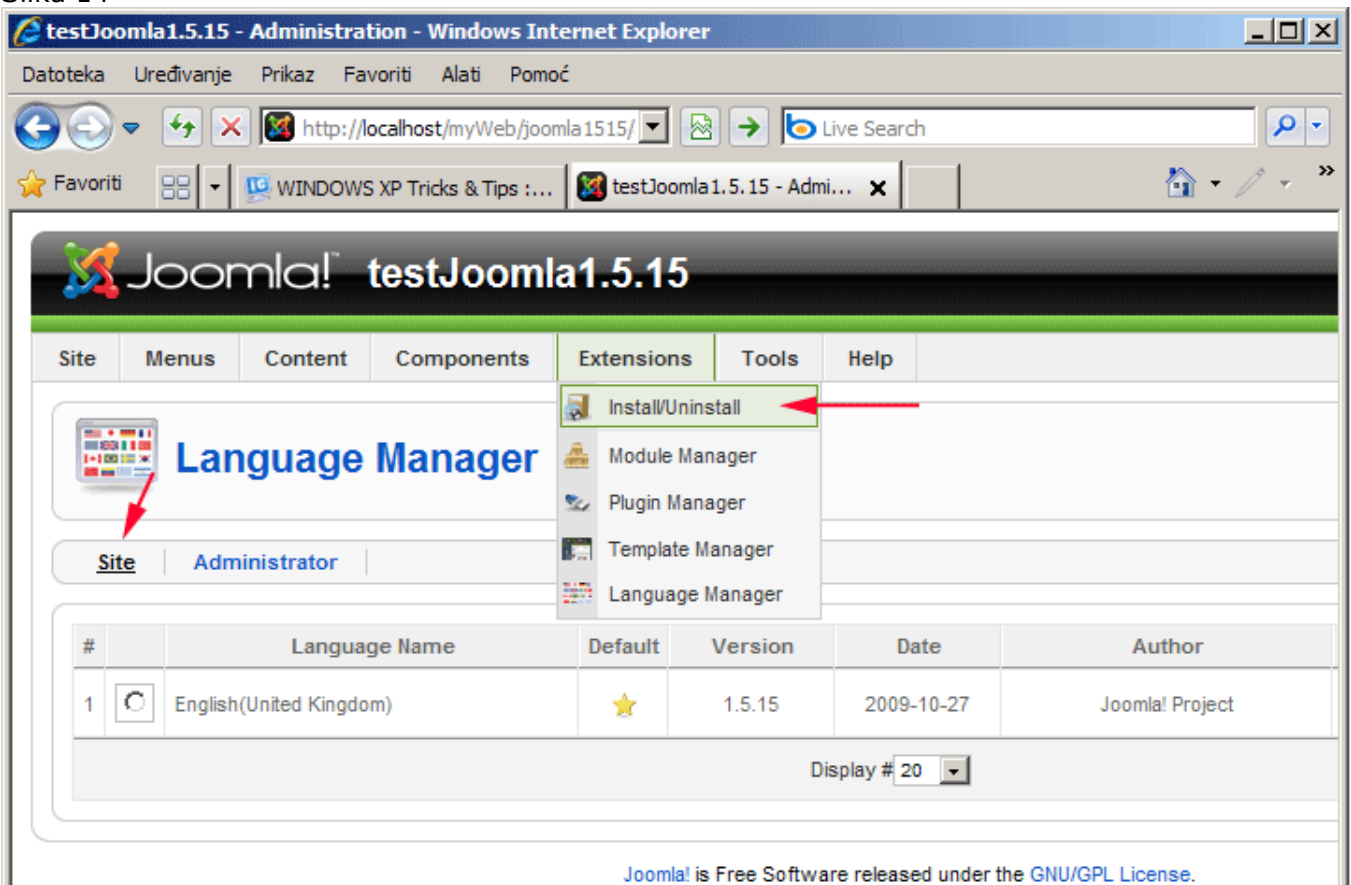
Kliknite na izborniku na Extensions => Language Manager ili na ikonu u CP.



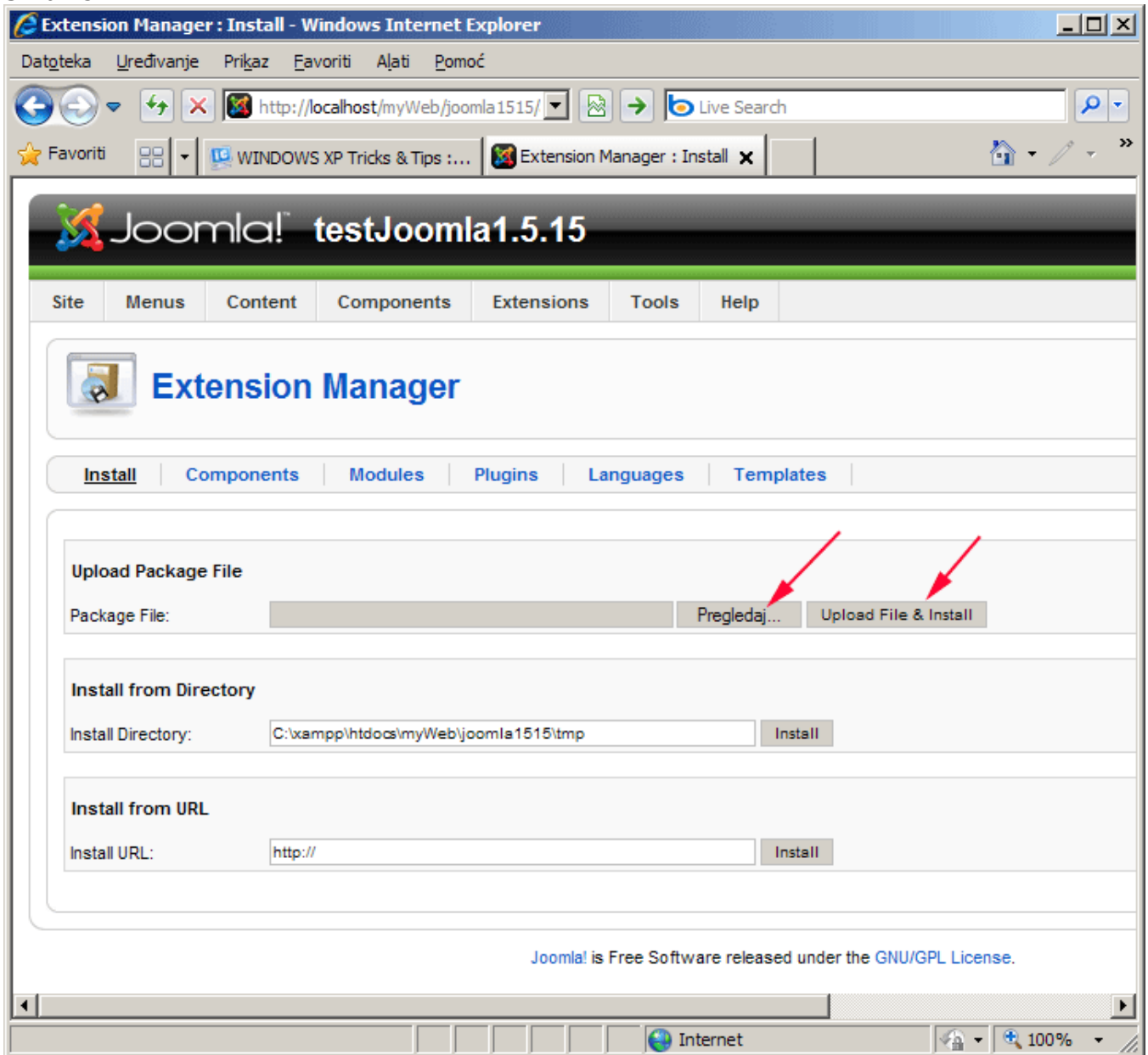
Uočite da imamo dva područja za jezik ( trenutno smo pozicionirani u Site području

- Site
- Administrator

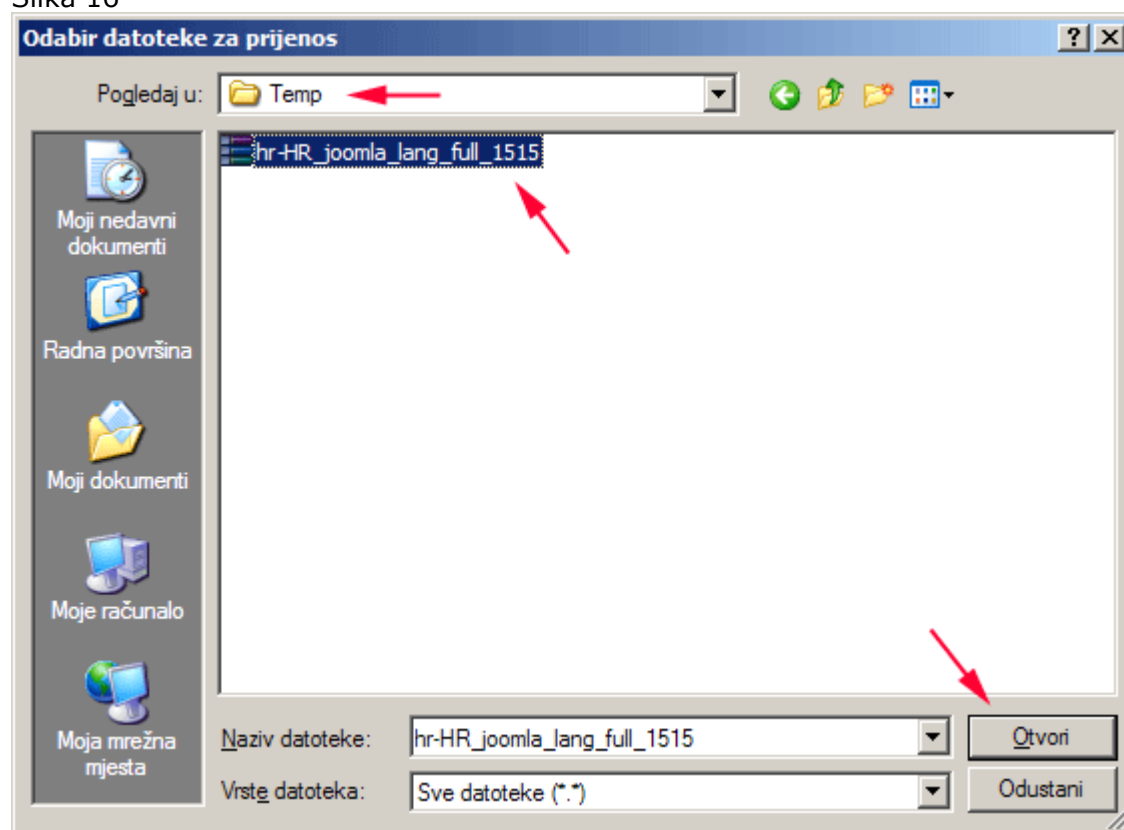
Prvo ćemo instalirati Hrvatski jezični paket a potom ćemo za svako područje postaviti HR jezik da bude default. Kliknuta na izborniku Extensions => Install/Uninstall



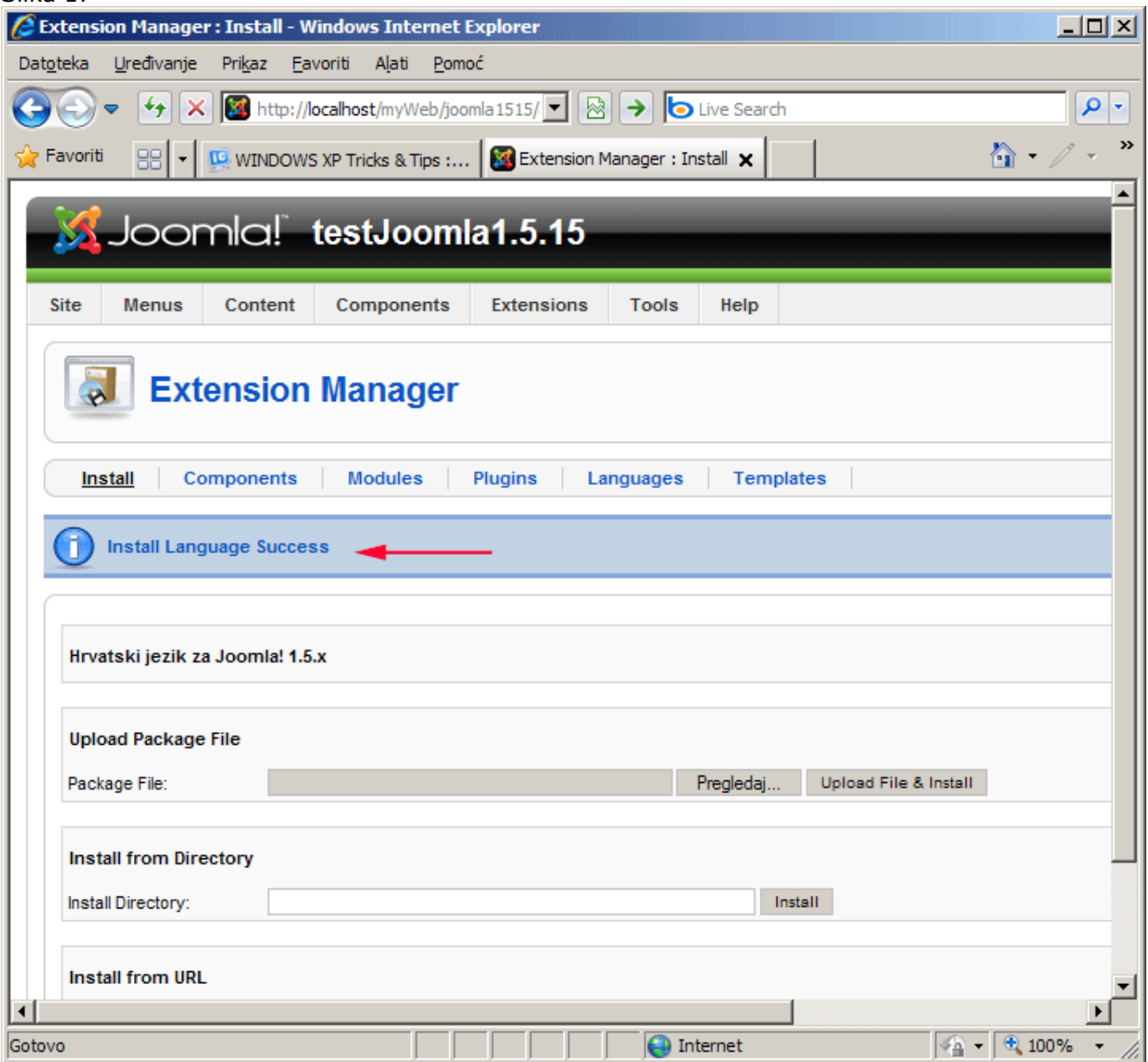
Sada imamo novo sučelje i potrebno je pronaći onaj naš file koji smo skinuli a u njemu se nalazi prijevod na HR jezik. Ako ste pratili ovaj tutorial tada ste ovaj file downloadali na C:\Temp kao i ja. Dakle Browse ( Pregledaj ) i pronađite ga



Naravno selektirajte ga i klik na Open (Otvori). Sada kliknita na gumb **Upload File & Install**



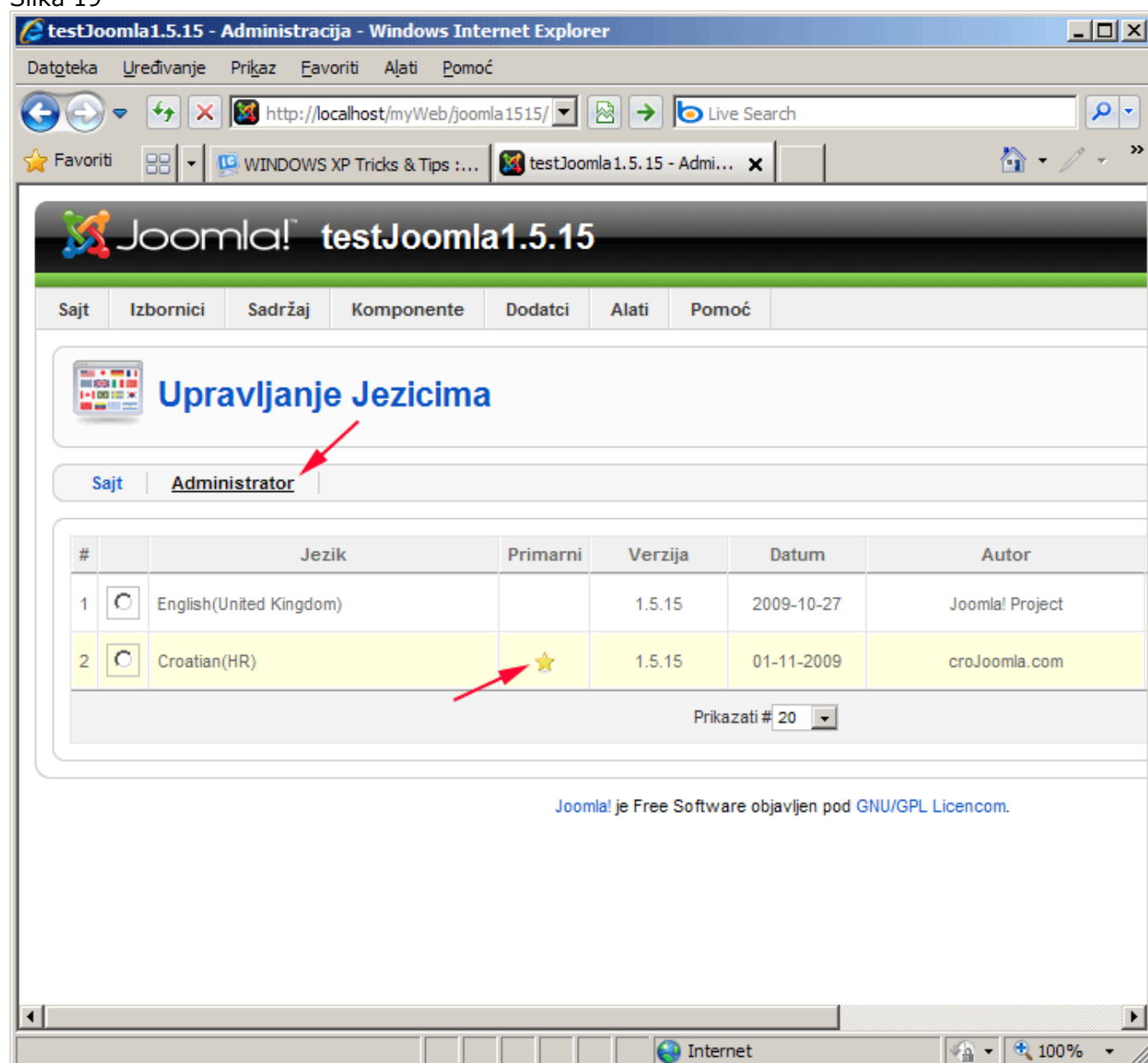
Ako je sve u redu sada imate ovakvu situaciju kao na slici 17.



Vratite se u Language Manager i sada imate dva jezika. Eng i HR. Selektirajte radio-button za HR jezik i kliknite na ikonu za DEFAULT u desnom gornjem kutu prozora. Sada Vam se ŽUTA zvjezdica premjestila na željeni jezik

#	Language Name	Default	Version	Date	Author
1	English(United Kingdom)		1.5.15	2009-10-27	Joomla! Project
2	Croatian(HR)		1.5.15	01-11-2009	croJoomla.com

Prebacite se u područje Administrator klikom na isti naziv i također ponovite radnju za postavljanje defaultnog jezika.



testJoomla1.5.15 - Administracija - Windows Internet Explorer


http://localhost/myWeb/joomla1515/

## Joomla! testJoomla1.5.15

Sajt | Izbornici | Sadržaj | Komponente | Dodatci | Alati | Pomoć

### Upravljanje Jezicima

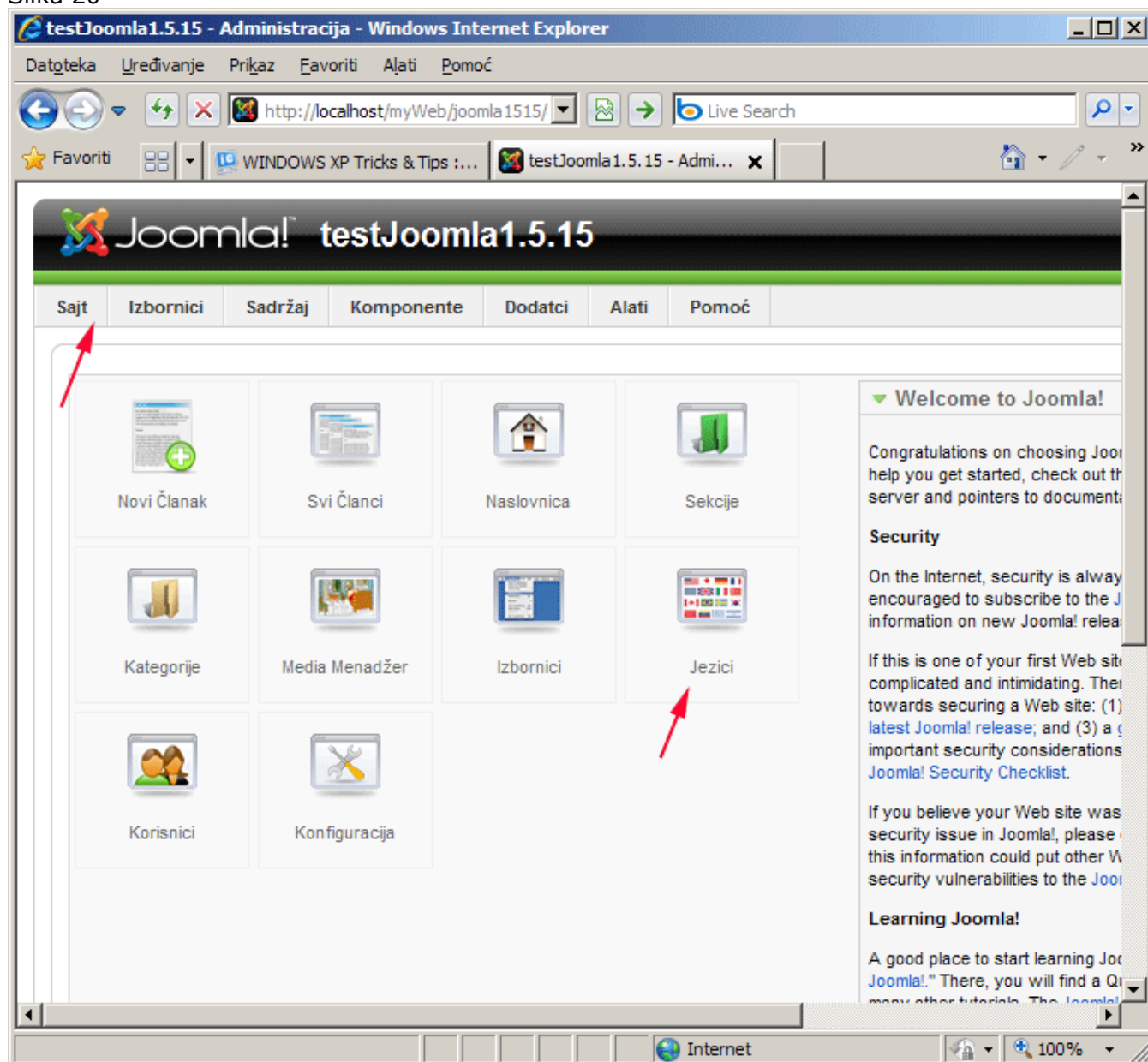
Sajt | **Administrator**

#	Jezik	Primarni	Verzija	Datum	Autor
1	English(United Kingdom)		1.5.15	2009-10-27	Joomla! Project
2	Croatian(HR)		1.5.15	01-11-2009	croJoomla.com

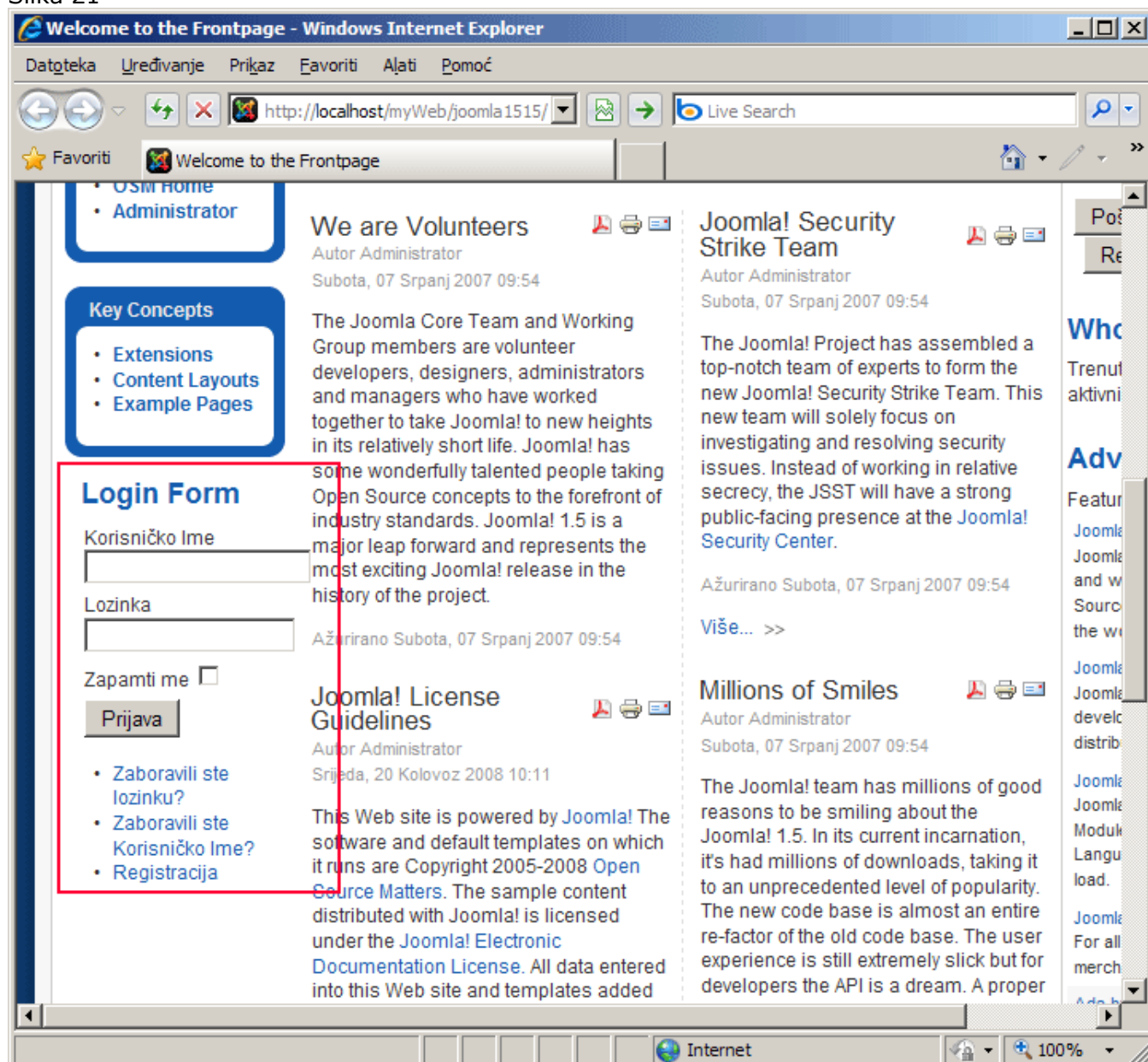
Prikazati # 20

Joomla! je Free Software objavljen pod GNU/GPL Licencom.

Kliknita na izborniku na SAJT i trebali bi imati HR jezik u izbornicima. Pogledajte sliku 20



Ako kliknete na riječ Pregled u desnom gornjem kutu prozora pojavit će Vam se Vaš novoinstalirani Joomla ver. 1.5.15 sa osnovama Hrvatskog jezika.



Kao i sučelje pri slijedećem logiranju u administratorski CP



To je to, nadam se da ste shvatili. Izgleda možda komplicirano ovako kroz tutorial ( ali je zato detaljan ), no nadam se da ćete se snaći 😊

**BTW: Na ovom linku možete downloadati XAMPP ver.1.6.7 sa PHP 5.2**

[http://downloads.sourceforge.net/project/xampp/XAMPP%20Windows/1.6.7/xampp-win32-1.6.7-installer.exe?use\\_mirror=switch](http://downloads.sourceforge.net/project/xampp/XAMPP%20Windows/1.6.7/xampp-win32-1.6.7-installer.exe?use_mirror=switch) Ako download ne krene sam kliknite na DIRECT LINK "Please use this **direct link** or try another **mirror**"

ili ako želite neku drugu stariju verziju pogledajte na linku  
[http://www.oldapps.com/xampp.php?old\\_xampp=41](http://www.oldapps.com/xampp.php?old_xampp=41)